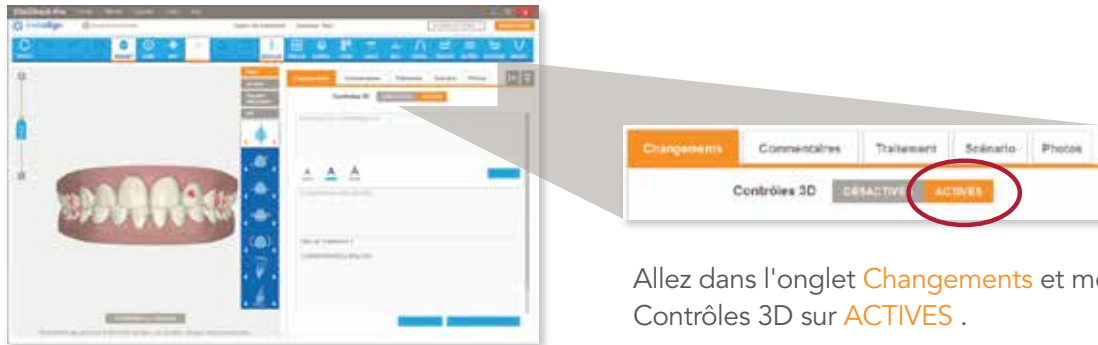


Pour commencer, activez la barre d'outils Contrôles 3D :



Allez dans l'onglet **Changements** et mettez l'option Contrôles 3D sur **ACTIVES**.

La barre d'outils Contrôles 3D comprend quatre outils permettant d'effectuer des changements de la position finale des dents sur le modèle 3D.

Dent
Arcade
Taquets Découpes
RIP

MODIFICATIONS DE LA POSITION DES DENTS
Ajustez la position finale de chaque dent, par les actions suivantes :

- Égression/Ingression
- Translation (Vestibulaire/Linguale)
- Translation (Mésiale/Distale)
- Rotation
- Angulation de la Couronne (Mésiale/Distale)
- Torque Radiculaire (Vestibulaire/Lingual)
- Version de la Couronne (Vestibulaire/Linguale)

Dent
Arcade
Taquets Découpes
RIP

TAQUETS ET DÉCOUPES DE PRÉCISION
Glissez-déposez les taquets conventionnels et les Precision Cuts sur le modèle 3D

Taquets Conventionnels
Vous pouvez déplacer, pivoter et ajuster les taquets conventionnels pour la prééminence et le degré de biseautage.

Precision Cuts
Ajuster la position mésiale ou distale des découpes de boutons sur une dent.

Dent
Arcade
Taquets Découpes
RIP

EXPANSION ET CONTRACTION POSTÉRIEURE DE L'ARCADE
Expansion ou contraction postérieure des arcades supérieure et/ou inférieure

- Expansion
- Contraction

Dent
Arcade
Taquets Découpes
RIP

RIP ET GESTION DE L'ESPACEMENT
RIP : Gérez la réduction interproximale et l'espacement pour des contacts spécifiques.

AJUSTEMENT AUTO : ClinCheck Pro ajuste automatiquement la RIP quand la position finale des dents est modifiée

CONSERVER : maintient la prescription RIP lorsque la position finale des dents est modifiée

PAS DE RIP : Toutes les RIP existantes sont supprimées. Aucun ajout de RIP n'est effectué quand la position finale des dents est modifiée



ÉVALUATION DES MOUVEMENTS DENTAIRES 3D

Une visualisation 3D en option de l'évaluation des mouvements dentaires est disponible. Lorsque vous ajustez une dent, vous pouvez voir l'évaluation de la difficulté de ce mouvement.

Notez que le code couleur servant à évaluer la difficulté du traitement est uniquement donné au praticien à titre indicatif ; il ne limite pas les demandes de modifications du plan de traitement.



IDENTIFICATION DES DENTS DANS LES COMMENTAIRES

L'identification des dents peut être automatiquement copiée dans la zone de texte Commentaires en appuyant sur Alt lorsque vous êtes sur la dent.



EXPORTER DES FILMS

Les films exportés peuvent être personnalisés pour votre cabinet et/ou les informations concernant le patient.



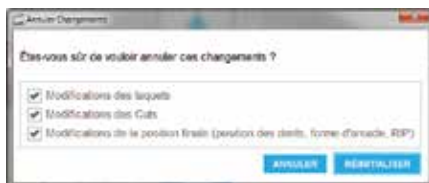
CHANGER DE LANGUE

Passer d'une langue à une autre facilement en sélectionnant l'option du menu Changer de langue sous le menu Aide. Remarquez que le changement ne sera effectif que dans le logiciel ClinCheck.



ANNULER

Si l'ajustement que vous venez d'effectuer ne vous convient pas, sélectionnez Annuler pour le supprimer. Faites-le plusieurs fois pour supprimer les changements précédents. Cela comprend les changements d'affichage ainsi que les actions effectuées.



REINITIALISER

Vous pouvez réinitialiser les changements à n'importe quel moment.

Trois options de réinitialisation sont disponibles :

- 1) Modifications des taquets
 - 2) Modifications des Precision Cuts
 - 3) Modifications de la position finale (position des dents, forme d'arcade, RIP)
- Si vous cochez les trois options, votre plan de traitement reviendra au plan initial proposé par Align.



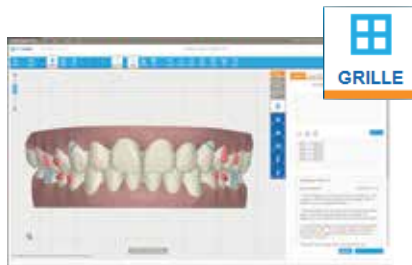
DOUBLE AFFICHAGE

Comparez les positions initiale et finale côte à côte lors de la révision du plan de traitement ClinCheck. De plus, toute modification faite à l'aide des Contrôles 3D peut faire l'objet d'un affichage côte à côte avec le set-up initial d'Align ou la malocclusion initiale. Sélectionnez Double/côte-à-côte via le bouton Affichage dans la barre d'outils en mode normal ou cliquez sur le bouton Comparer avec l'original pour entrer en mode Double affichage afin de comparer les configurations, et passez de l'un à l'autre. Les modifications 3D peuvent également être effectuées en mode Double Affichage.



CONTACTS OCCLUSAUX

Identifiez visuellement tous les contacts occlusaux inter-arcade sur le modèle 3D. Les contacts occlusaux inter-arcade normaux s'affichent en vert, les contacts occlusaux serrés en rouge. ClinCheck Pro peut ajuster tous les contacts serrés automatiquement, ou vous pouvez le faire par un ajustement manuel des dents. Vous pouvez également laisser le technicien Invisalign ajuster les contacts occlusaux serrés.



GRILLE

Le bouton GRILLE a été amélioré. Il affiche une grille utilisable pour mesurer les mouvements linéaires des dents. Vous pouvez positionner le modèle 3D pour prendre les mesures dont vous avez besoin. Le modèle est projeté orthogonalement de sorte que les mesures linéaires sont toujours précises.



SUPERPOSITION

Le bouton SUPERPOSER vous permet de superposer la position des dents à deux étapes différentes. La Superposition améliorée permet d'afficher la superposition entre deux étapes et contrôler quelle étape est bleue et quelle étape est blanche pour une meilleure visualisation entre les étapes.

MODIFICATIONS HORS LIGNE

Le principal moyen d'accéder aux plans de traitement ClinCheck est en ligne, sur l'Invisalign Doctor Site, mais vous pouvez aussi travailler hors ligne (donc sans connexion Internet) avec l'Invisalign Patients Viewer. Les modifications faites hors ligne seront synchronisées la prochaine fois que vous vous connecterez.

Remarque : Lorsque vous travaillez hors ligne, vous ne pourrez pas soumettre de modifications ni approuver un plan de traitement ClinCheck tant que vous n'êtes pas à nouveau en ligne.

SOUSSION DES MODIFICATIONS

Vous pouvez continuer à modifier les plans de traitement en entrant des commentaires, comme c'est le cas actuellement, ou vous pouvez combiner des ajustements 3D avec des commentaires destinés à vos techniciens pour une flexibilité maximale.

Une fois les changements envoyés à Align, le plan de traitement sera mis à jour selon vos instructions. Vous aurez la possibilité d'apporter de nouveaux changements avant l'acceptation du ClinCheck et le lancement en fabrication des aligners.